

Gestión y tratamiento de Cartuchos de tóner

Los cartuchos de Tóner y los Botes de Tóner Residual deben ser gestionados y tratados según la legislación ambiental local en materia de residuos. El cartucho de tóner no debe ser nunca incinerado.

Programa de Mantenimiento Preventivo

El Programa de Mantenimiento tiene como objetivo optimizar la fiabilidad de los equipos reduciendo su número de incidencias e incrementar el grado de conservación y su nivel de calidad.

Este Programa permite anticiparnos al desgaste natural de las piezas por el propio uso del equipo, asegurándole la máxima disponibilidad de sus equipos.

Más información en www.gestetner.es

¿Cómo facilitar la lectura del contador del equipo?

Pulse la Tecla menu (cuadrado negro), se muestra directamente como primera opción "Contador" del menu principal: Si queremos ver los contadores por pantalla se pulsa ##.

Si queremos imprimirlos se pulsa #, bajamos con la flecha a la siguiente opción "Imprimir contadores" y #.

Introduzca la lectura del contador en www.gestetner.es/cac

¿Cómo contactar con Gestetner?

Le atenderemos en nuestro **Centro de Atención al Cliente:**

Teléfono **902 700 000**

Web: www.gestetner.es/cac

Sólo **llamando** o conectándose a nuestra **Web** podrá solicitar:

Asistencia Técnica

Consumibles

Consulta y duplicados de facturas

Información sobre productos

Facilitar las lecturas de contadores



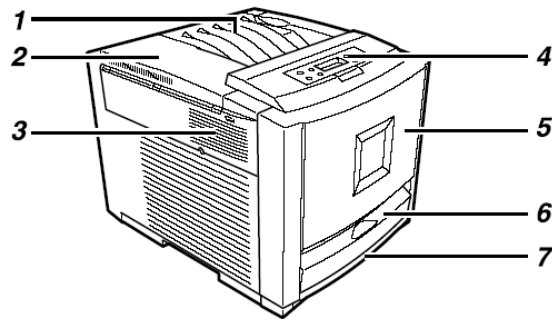
GUÍA RÁPIDA C7528N/C7535HDN



Gestetner

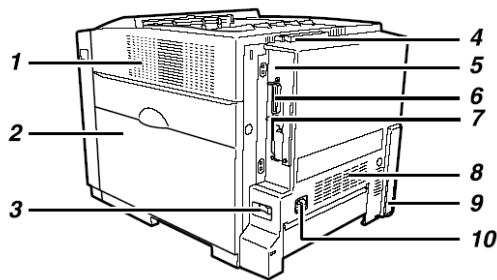
1.- Su equipo

Vista frontal



1. Bandeja estándar: Las páginas impresas saldrán con la cara impresa hacia abajo.
2. Tapa superior izquierda: Abra esta para sustituir los cartuchos de tóner.
3. Ventilador: El ventilador ayuda a mantener los componentes en el interior de la impresora a una temperatura adecuada. No bloquee el ventilador porque puede provocar un mal funcionamiento de la impresora por recalentamiento.
4. Panel de mandos: Contiene las teclas para el control de la impresora y un panel de display que indica el estado de la impresora.
5. Tapa delantera: Abra esta tapa para sustituir la unidad de fusión o el rodillo de transmisión, instalar la unidad dúplex o retirar el papel atascado.
6. Bandeja Bypass: Utilícela para imprimir sobre papel grueso, transparencias OHP, papel de tamaño personalizado, sobres y papel normal. Cuando se imprime sobre papel especial, es necesario configurar el driver de la impresora.
7. Bandeja 1: Pueden cargarse hasta 530 hojas de papel normal.

Vista posterior



1. Ventilador
2. Tapa derecha: Abra para sustituir las unidades del fotoconductor, la cinta transportadora o la botella de tóner residual.
3. Interruptor de corriente
4. Extensión de la bandeja estándar: Saque para imprimir sobre papel de longitud mayor que A4.
5. Tarjeta del controlador: Necesaria para interfaces opcionales, disco duro y unidad de ampliación de cuentas de usuario.
6. Puerto paralelo
7. Puerto USB
8. Ventilador
9. Conector de la unidad de alimentación de papel opcional
10. Puerto de alimentación

5.-Mantenimiento

Reemplazo de Toner

1. Abra la tapa superior derecha de la impresora.
 2. Extraiga el cartucho de tóner del color que desee sustituir. Suelte con una mano el enganche verde del cartucho de tóner.
 3. Sosteniendo el cartucho de tóner con la otra mano, tire lentamente del cartucho hacia arriba.
 4. Extraiga el cartucho de tóner nuevo de su caja.
- Nota . El cartucho de tóner negro contiene mayor cantidad que los otros. Agite el cartucho de tóner hacia atrás y hacia delante cinco o seis veces.
5. Sujete el cartucho de tóner con la zona metálica de contacto orientada hacia delante e insértelo en el sentido de la flecha.
- Importante No toque la superficie de contacto de metal con los dedos.
6. Inserte el cartucho de tóner lentamente hasta que el gancho verde encaje en el área metálica de contacto.
 7. Cierre la tapa superior derecha. Por favor, espere mientras se carga el tóner.

Importante: . Para evitar problemas de funcionamiento, no apague el interruptor principal mientras en pantalla aparezca "Cargando Toner..".

Reemplazo de Toner residual

1. Apague el interruptor de corriente y desenchufe el cable de alimentación. Tire hacia abajo de las dos zonas a derecha e izquierda para abrir lentamente la tapa delantera.
2. Gire lentamente la botella de aceite residual hacia afuera, en la dirección de la flecha.
3. Saque la botella de tóner residual nueva de la bolsa. Retire lentamente el tóner residual usado del interior de la impresora.

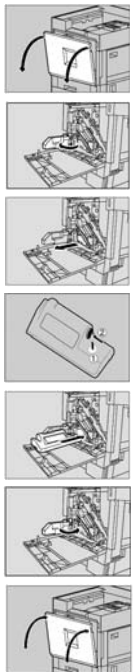
Importante: Asegúrese de que retira la botella de tóner residual horizontalmente.

4. Retire la tapa [1] y, a continuación, colóquela en la posición que se indica en la ilustración [2]. Coloque el tóner residual usado en la bolsa que contenía el tóner nuevo y, a continuación, ciérrela herméticamente.
- Importante. Asegúrese de manejar el depósito con cuidado para que el tóner residual no se derrame.

5. Inserte la nueva botella de tóner residual como se indica. Empuje hasta que se detenga.

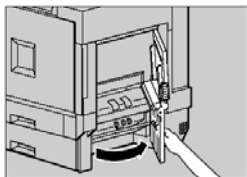
Importante:. Compruebe que introduce bien la botella de tóner usado para evitar que se derrame tóner dentro de la impresora.

6. Cierre lentamente la botella de aceite residual en la dirección de la flecha. Empuje las dos zonas a derecha e izquierda para cerrar lentamente la tapa frontal. Enchufe el cable y encienda el interruptor.



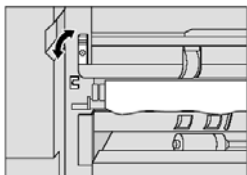
5.- Mantenimiento

Liberación de Atascos



Retirar atasco A: Ruta interna

1. Abra la tapa inferior derecha tirando de sus palancas.
2. Desplace la palanca azul hacia arriba y abajo para extraer el papel atascado y, a continuación, tire lentamente de éste. Cierre la tapa derecha empujando la zona indicada con "PUSH".



Retirar atasco B: Unidad fusión

PRECAUCIÓN: Si está instalado el finisher de 2 bandejas, quítelo de la impresora. Si la unidad dúplex está instalada, abra la unidad de inversión dúplex. Si la bandeja de salida está colocada en la impresora, elévela en la dirección de la flecha (A) y, después, retírela (B).

El interior de la máquina se calienta mucho. No toque las superficies que aparecen marcadas como "superficie caliente".

1. Saque lentamente la tapa superior izquierda. Abra la tapa superior izquierda.
2. Gire el mango azul en la dirección de la flecha para extraer el papel atascado y tire lentamente de éste.

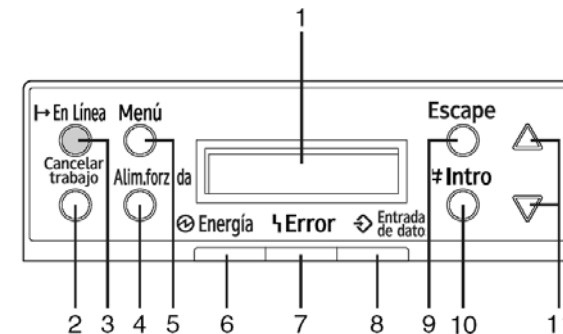
Importante. Gire siempre el mando azul en la dirección de la flecha. Si lo gira en la dirección inversa, el papel se introduce en la impresora y será más difícil sacarlo. No tire del papel atascado. Utilice el mango azul para empujarlo.

3. Cierre la tapa superior izquierda y empuje la parte con la etiqueta "PUSH" que está al lado del asa de la parte posterior inferior, hasta que haga clic.

Si retiró la bandeja de salida en el paso C, vuelva a instalarla en la impresora. Introduzca los enganches de la bandeja de salida en las guías de la impresora y, a continuación, bájela hacia usted.

Si está instalada la unidad dúplex, cierre la unidad de inversión dúplex.

2.- El panel de control



1. Pantalla Muestra el estado actual de la impresora y los mensajes de error.
2. Tecla {Cancelar trabajo} Cuando la impresora está conectada a la red, pulse esta tecla para cancelar el trabajo de impresión en curso.
3. Tecla {En línea} Indica si la impresora está o no conectada a la red. Pulse esta tecla para cambiar entre conexión a la red y desconexión de la red. Si la luz está encendida, la impresora está conectada a la red, permitiendo la recepción de datos del ordenador
4. Tecla {Alim. forzada} Cuando la impresora no está conectada a la red, pulse esta tecla para imprimir todos los datos que queden en el buffer de entrada de la impresora. Puede utilizar la tecla para obligar a la impresora a imprimir cuando el tamaño del papel o el tipo no coincide con el tamaño o tipo reales seleccionados.
5. Tecla {Menú} Pulse esta tecla para realizar y comprobar los ajustes actuales de la impresora.
6. Indicador de Corriente Se apaga cuando la impresora o ésta entra en el modo de ahorro de energía.
7. Indicador de Error Se enciende siempre que se produce un error en la impresora. No obstante, se apaga cuando la impresora entra en el modo de ahorro de energía.
8. Indicador de introducción de datos Parpadea mientras la impresora recibe datos de un ordenador. Permanece encendido si quedan datos por imprimir.
9. Tecla {Escape} Pulse esta tecla para volver a la pantalla anterior.
10. Tecla {# Intro} Pulse esta tecla para ejecutar los elementos del menú seleccionados en la pantalla.
11. Teclas {U}, {T} Utilice estas teclas para incrementar o disminuir valores en la pantalla cuando efectúe ajustes. Mantenga la tecla pulsada para acelerar el desplazamiento de datos, y aumente o disminuya los valores en la pantalla por unidades de 10.

3.- Instalación rápida

Instalación rápida de la impresora

1. Cierre todas las aplicaciones e inserte el CD en su ordenador.
2. Seleccione el leguaje
3. Haga click en el botón [Instalación Rápida] que instalará automáticamente los drivers PCL y RPCS. Lea las condiciones de uso, y si esta confirme de click en Aceptar.
4. Haga click para seleccionar el modelo de la máquina de la lista y seleccione Siguiente.
5. Cuando el proceso de instalación haya terminado se le preguntará si desea reiniciar su ordenador. Esto es necesario para comenzar a usar su impresora. Seleccione SI para continuar, o NO si desea reiniciar manualmente el ordenador.
6. Una vez reiniciado el ordenador esta listo para imprimir con la nueva impresora.



Limitación

- .Los requisitos de software para OS se indican a continuación.
- Windows 95/98/Me/2000/XP, Windows Server 2003 o Windows NT 4.0
- .Para TCP/IP es necesario cumplir los siguientes requisitos.
- La impresora y la red deben estar conectadas con un cable Ethernet.
- Se debe establecer el protocolo TCP/IP.
- Se debe establecer la dirección IP en la impresora y en el ordenador.

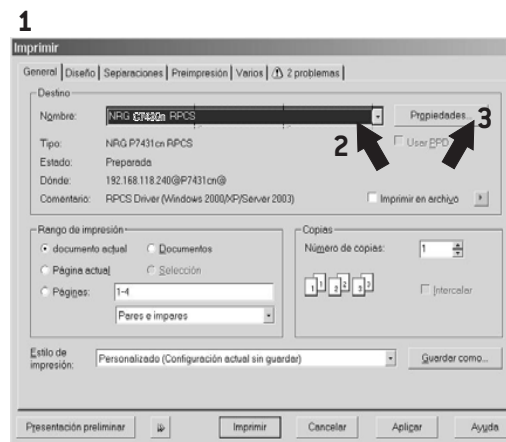
.Si su sistema operativo es Windows 2000, Windows XP, Windows Server 2003 o Windows NT 4.0, para instalar un driver de impresora con el programa Auto Run es necesario tener permiso de administrador.

Nota

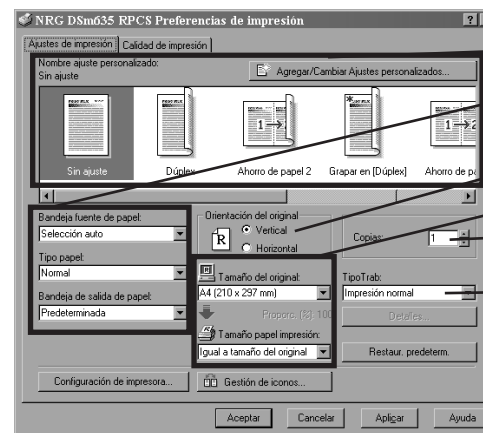
Es posible que el CD no funcione automáticamente con determinadas configuraciones del sistema operativo. En este caso, inicie el archivo "Setup.exe", que se encuentra en el directorio raíz del CD-ROM.

Si desea instalar drivers actualizados de este equipo, puede descargarlo en www.nrgcss.com. Haga click en "Gestetner drivers / downloads". Seleccione el modelo dentro de "Colour Products"

4.- Impresión



1. Una vez seleccionada la opción imprimir desde la aplicación que utilice, aparecerá la ventana del driver de la impresora.
2. Asegúrese de seleccionar el modelo y el driver que necesita.
3. Para acceder a las opciones de configuración de la impresora, haga click en propiedades.



- Modo de impresión
- Ajustes de papel
- Orientación de la impresión
- Ajustes de tamaño entrada/salida
- Número de copias
- Trabajos especiales
 - * Impresión de prueba
 - * Impresión bloqueada
 - * Document Server

Software asociado

La impresora incluye gratuitamente el siguiente software:

SmartDeviceMonitor: Permite controlar remotamente el equipo, puede instalarse en modo administrador o cliente y facilita la instalación, y gestión del dispositivo.

DeskTopBinder Lite: Es una aplicación que le permitirá combinar documentos de distintas aplicaciones, e imprimirlas en un solo trabajo.

Ambas aplicaciones permiten gestionar más de un dispositivo.

Adicionalmente tiene la opción de controlar vía IP su impresora mediante **WebImageMonitor**, simplemente introduciendo en la dirección de un navegador como Internet Explorer la dirección asignada