

### Gestión y tratamiento de Botes de tóner

Los Botes de Tóner y los Botes de Tóner Residual deben ser gestionados y tratados según la legislación ambiental local en materia de residuos. El Bote de tóner no debe ser nunca incinerado.

### Programa de Mantenimiento Preventivo

El Programa de Mantenimiento tiene como objetivo optimizar la fiabilidad de los equipos reduciendo su número de incidencias e incrementar el grado de conservación y su nivel de calidad.

Este Programa permite anticiparnos al desgaste natural de las piezas por el propio uso del equipo, asegurándole la máxima disponibilidad de sus equipos.

Más información en [www.gestetner.es](http://www.gestetner.es)

### ¿Cómo facilitar la lectura del contador del equipo?

Pulsar la tecla "Menú". Seleccionar "Lista de Impresión" con las teclas de desplazamiento y confirmar con "#". Seleccionar "Pagina de configuración" (#). Leer las Paginas impresas.

Introduzca la lectura del contador en [www.gestetner.es/cac](http://www.gestetner.es/cac)

### ¿Cómo contactar con Gestetner?

Le atenderemos en nuestro **Centro de Atención al Cliente:**

Teléfono **902 700 000**

Web: [www.gestetner.es/cac](http://www.gestetner.es/cac)

Sólo **llamando** o conectándose a nuestra **Web** podrá solicitar:

Asistencia Técnica

Consumibles

Consulta y duplicados de facturas

Información sobre productos

Facilitar las lecturas de contadores



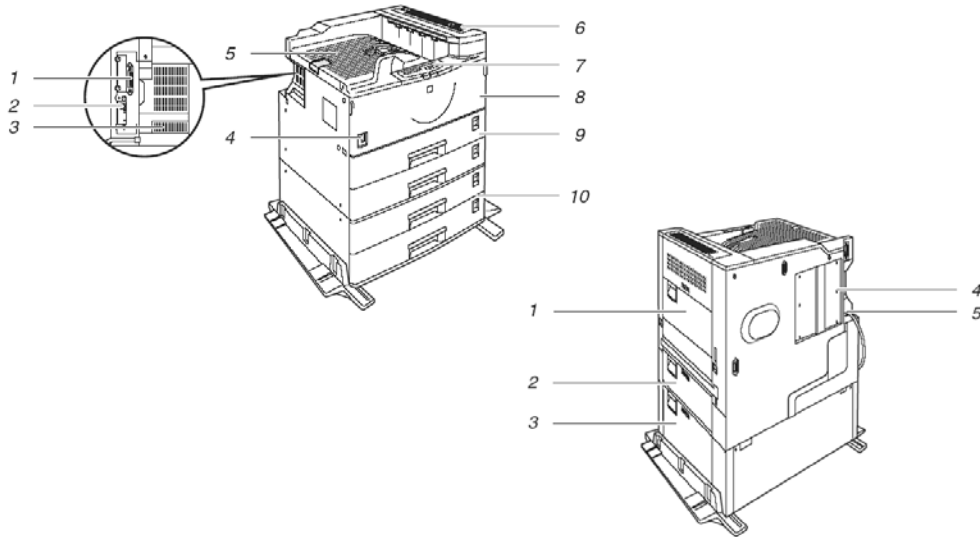
# GUÍA RÁPIDA P7032



**Gestetner**

# Su equipo

## Vista exterior



## VISTA DELANTERA

1. Puerto de interface paralelo
2. Puerto de interface de red
3. Ventilador. No apoye ningún objeto contra la impresora y no bloquee el ventilador.
4. Interruptor principal. Utilícelo para encender y apagar la impresora.
5. Bandeja de salida. Las copias impresas se apilan en esta bandeja con la cara impresa hacia abajo.
6. Tapa superior derecha
7. Panel de mandos
8. Tapa frontal
9. Bandeja de papel
10. PS440 (Alimentador de papel opcional)

## VISTA TRASERA

1. Tapa derecha
2. Tapa derecha inferior 1
3. Tapa derecha inferior 2
4. Tapa de la tarjeta de la impresora
5. Cable de alimentación. Conecte este cable a un enchufe.

# 5.- Mantenimiento

## Reemplazo de Toner

1. Abra la tapa frontal.

2. Levante el asa verde.

3. Mientras empuja la palanca verde, agarre el asa y **deslice ligeramente el soporte del tóner hacia afuera**.

4. Suelte la palanca verde y saque suavemente el soporte de tóner hasta que llegue al tope.

Importante: si continúa presionando la palanca verde mientras saca el soporte de tóner, éste puede caerse.

5. Mueva el nuevo cartucho de tóner hacia atrás y hacia adelante unas cinco o seis veces y retire el tapón negro del nuevo cartucho de tóner, girándolo en sentido contrario a las agujas del reloj.

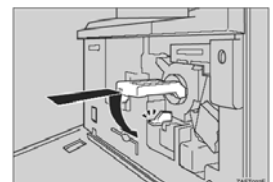
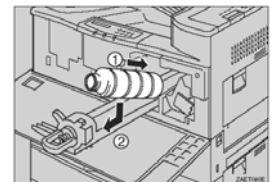
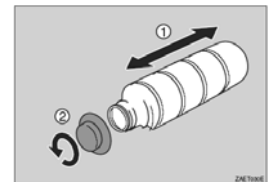
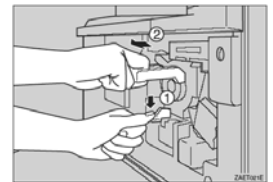
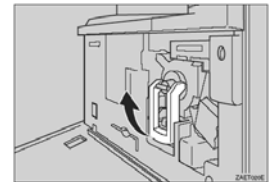
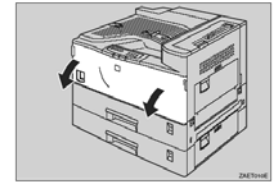
Importante: no retire el tapón interior.

Nota: una vez retirado el tapón negro del cartucho, el tóner puede derramarse con facilidad. No agite ni sacuda el cartucho.

6. Coloque el cartucho de tóner en el soporte del tóner de la impresora y, a continuación, empuje su parte superior hacia abajo para encajarlo en su sitio.

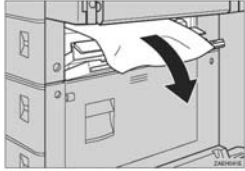
7. Introduzca el soporte de tóner en la impresora hasta que encaje con un clic y empuje hacia abajo el asa verde.

8. Cierre la tapa frontal.

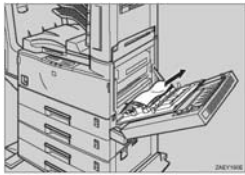


# 4.- Atascos de papel

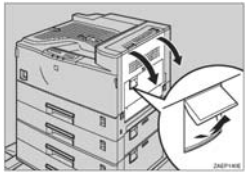
## Liberación de Atascos



La luz de alerta le indicará que existe un atasco. En el display del panel de control tendrá más información sobre la ubicación del mismo. Recuerde que las partes móviles del interior de la impresora para eliminar los atascos son de color verde.



Mire cuidadosamente las indicaciones de atasco. Al localizar el papel y retirarlo, asegúrese de que no quedan trozos de papel atascado. Una vez retirado el papel, verifique que todas las palancas y piezas vuelven a estar bien colocadas. Cierre bien todas las tapas y puertas.

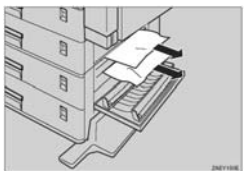


Si la indicación de atasco continúa apague la máquina, espere unos segundos y vuelva a encenderla. Si la alerta continúa llame a servicio técnico al 902 700 000.

Encontrará indicaciones adicionales sobre cómo eliminar atascos tanto en el interior de la máquina, como en los manuales de usuario de la impresora.

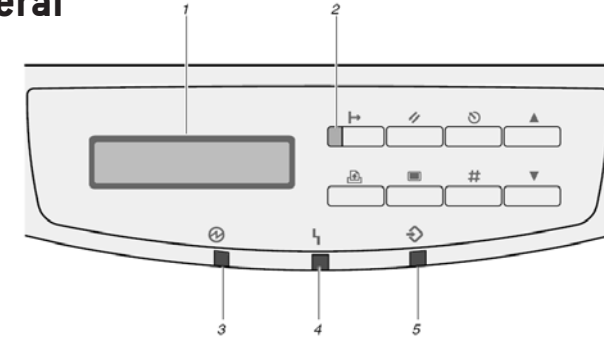


**Nota:** Para el buen funcionamiento del equipo le recordamos que la función principal del mismo es la producción de documentos generales de oficina. Le recomendamos que los trabajos realizados se ciñan estrictamente a las especificaciones del manual de usuario adjunto, principalmente en el apartado del tipo de papeles y gramajes permitidos por las vías apropiadas y en los volúmenes recomendados.



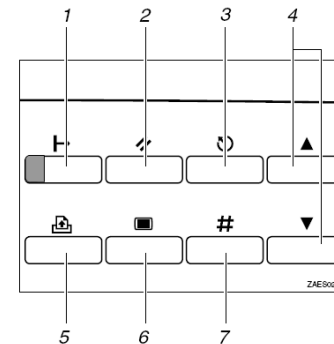
# 1.- El panel de control

## Vista general



- 1. Pantalla.** Muestra el estado actual de la impresora y mensajes de error.
- 2. Indicador En línea.** Indica si la impresora puede recibir datos desde el ordenador
- 3. Indicador Energía.** Permanece apagado cuando la impresora está apagada o está en modo de ahorro de energía.
- 4. Indicador Error.** Se enciende siempre que se produce un error en la impresora.
- 5. Indicador Introducción de datos.** Parpadea mientras la impresora está recibiendo datos desde un ordenador o hay datos que van a imprimirse.

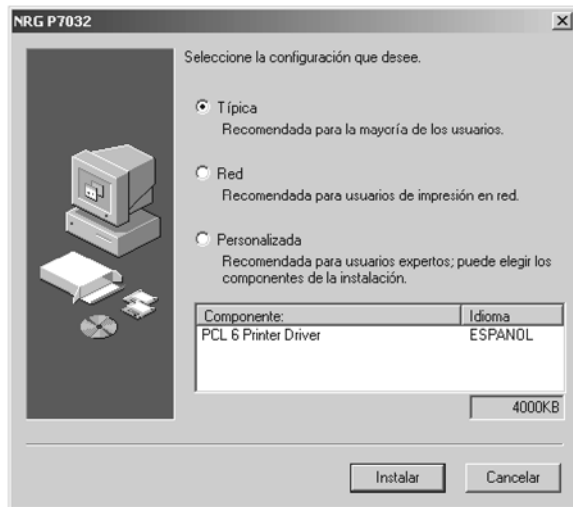
## Teclas



- 1. Tecla {En línea}.**
- 2. Tecla {Borrar trabajo}.** Pulse esta tecla para cancelar todos los trabajos de impresión en curso.
- 3. Tecla {Escape}.** Pulse esta tecla para salir del menú de configuración y para volver al nivel superior sin hacer ningún cambio.
- 4. Teclas de desplazamiento.** Utilícelas para desplazarse por las opciones seleccionadas y para ajustar los valores en la pantalla.
- 5. Tecla {Avance página}.** Si la impresora está fuera de línea, pulse esta tecla para imprimir todos los datos que haya en el buffer de entrada de la impresora.
- 6. Tecla {Menú}**
- 7. Tecla {Intro #}.** Pulse esta tecla para cerrar el menú seleccionado en la pantalla, o bien para ir a un nivel inferior.

# 2.- Instalación rápida

## Instalación rápida del driver de la impresora



Puede instalar el driver PCL y el software de la impresora y configurarlos fácilmente con el programa de ejecución automática (Auto Run). Siga este procedimiento para instalar el driver PCL y el software de la impresora en Windows 95/98/Me, Windows 2000 y Windows NT 4.0.

Nota: si su sistema es Windows 2000 o Windows NT 4.0, para instalar un driver de impresora mediante el programa de ejecución automática (Auto Run) se necesita permiso del administrador. Conéctese usando una cuenta que tenga permiso del administrador.

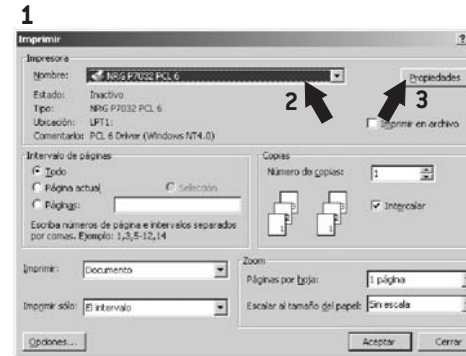
Nota: es posible que el programa de ejecución automática (Auto Run) no funcione con determinadas configuraciones del sistema operativo. En este caso, inicie "INSTTOOL.EXE" ubicado en el directorio raíz del CD-ROM.

### Pasos a seguir:

1. Cierre todas las aplicaciones que estén activas en ese momento.
2. Inserte el CD-ROM en la unidad correspondiente.
3. Siga las instrucciones de la pantalla.
4. Reinicie el ordenador cuando termine la instalación.
5. Configure las opciones con el driver de la impresora.

Si desea instalar drivers actualizados de este equipo, entre en [www.nrgcss.com](http://www.nrgcss.com) y haga click en "Gestetner drivers / downloads". Seleccione el modelo P7032 dentro de "Printers B/W" y descargue el archivo en su ordenador.

# 3.- Impresión

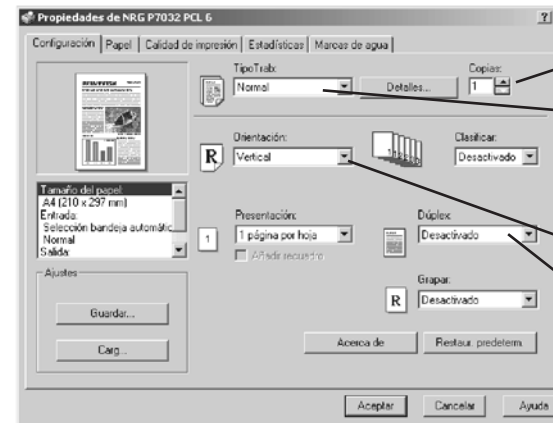


1. Una vez seleccionada la opción imprimir desde la aplicación que utilice, aparecerá la ventana del driver de la impresora.

2. Asegúrese de seleccionar el modelo y el driver que necesita.

3. Para acceder a las opciones de configuración de la impresora, haga click en propiedades.

## Propiedades de la impresión



Número de copias

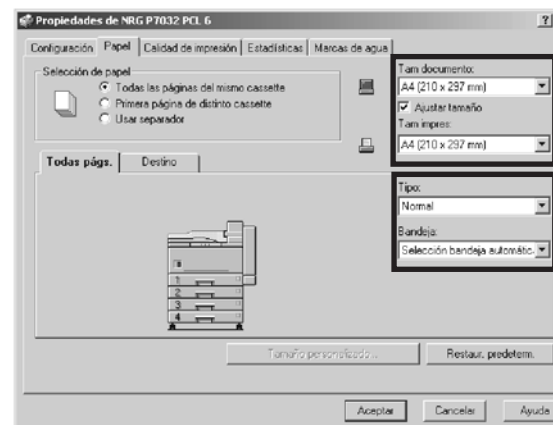
Trabajos especiales

- \* Impresión de prueba
- \* Impresión bloqueada
- \* Document Server

Orientación de la impresión

Impresión a doble cara

4



Ajustes de tamaño entrada/salida

Ajustes de tipo y origen del papel